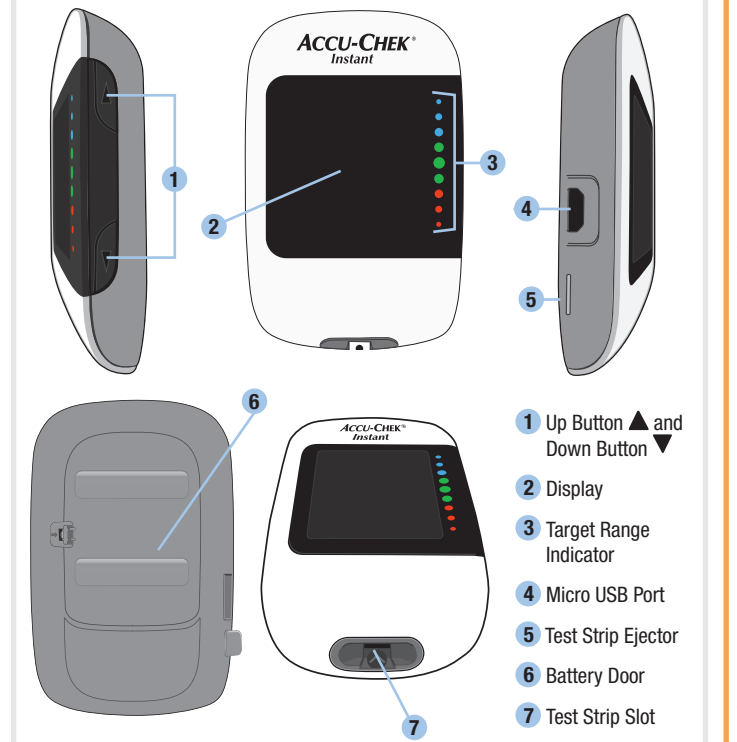


EN  
**START HERE**  
QUICK START GUIDE

To find diabetes management apps that are compatible with your meter, visit [www.accu-chek.com](http://www.accu-chek.com).

Meter Overview



- 1 Up Button ▲ and Down Button ▼
- 2 Display
- 3 Target Range Indicator
- 4 Micro USB Port
- 5 Test Strip Ejector
- 6 Battery Door
- 7 Test Strip Slot

Set the Time and Date

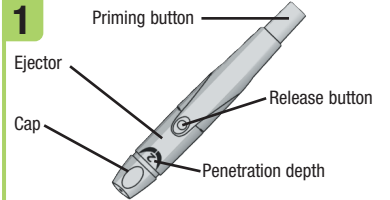


The meter prompts you to set the time and date the first time you turn it on. **Set-up** appears on the display with the hour flashing. Press ▲ or ▼ to increase or decrease the hour.

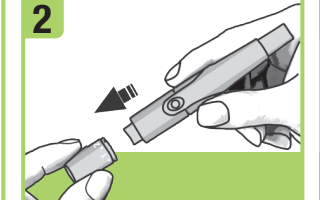


Press and hold ▲ to set the hour and move to the next field. Repeat steps 1 and 2 to adjust each field. After setting the year, press and hold ▼ until the flashing test strip symbol appears to save your settings.

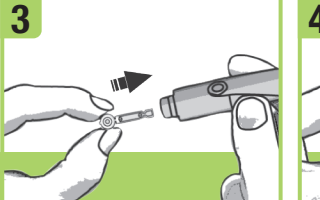
Set Up the Lancing Device



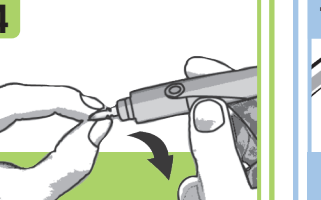
Familiarize yourself with the Accu-Chek Softclix lancing device.



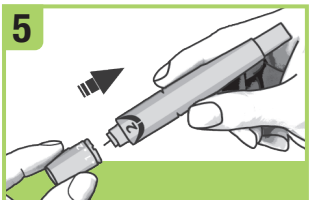
Remove the lancing device cap by pulling it straight off. Do not twist the cap.



Insert a lancet into the lancing device until it clicks.



Twist off the lancet's protective cap.



Place the cap back on the lancing device. Make sure the notch on the cap lines up with the notch on the lancing device.



Adjust the lancet depth to a comfortable penetration depth. Start at 2. For tougher skin, rotate to a higher number.

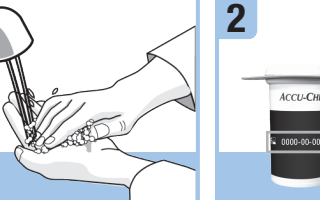


Press the priming button in as far as it will go, like a pen. Do not press the release button while pressing the priming button.

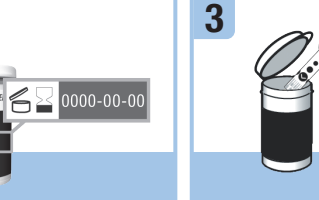


The release button turns yellow when the lancing device is ready. Set the lancing device aside until you are ready to perform a fingerstick.

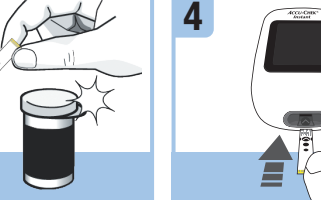
Perform a Blood Glucose Test



Wash and dry your hands before you perform a blood glucose test.



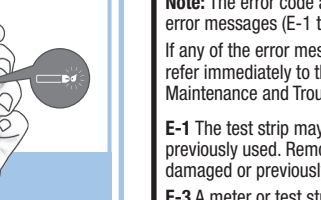
Check the use by date on the test strip container. Do not use test strips past the use by date.



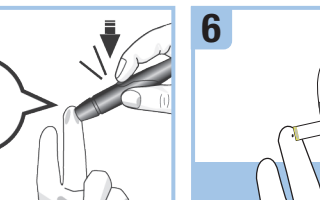
Remove a test strip from the test strip container. Close the cap tightly.



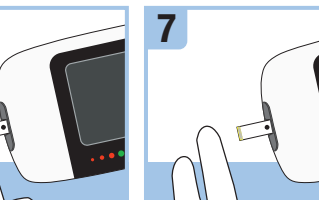
Insert the metallic end of the test strip into the meter.



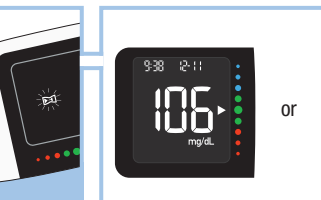
The meter turns on. A flashing drop symbol appears.



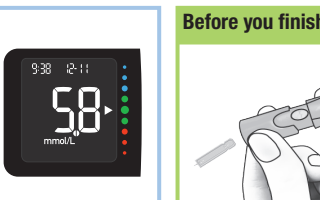
Press the lancing device firmly against the side of your fingertip and press the yellow release button to prick your finger.



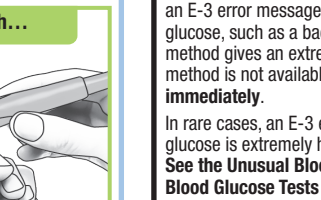
Touch the **yellow edge** of the test strip to the blood drop. Do not put blood on top of the test strip.



Remove your finger from the test strip when the flashing hourglass symbol appears. Failure to move your finger away from the test strip could give inaccurate test results.



The test result appears on the display in less than 4 seconds.



Remove the lancing device cap. Point the lancet away from you. Slide out the ejector to release the lancet.

Error Messages

**Note:** The error code and **Err** will alternate on the display for all coded error messages (E-1 through E 14).

If any of the error messages below appear on the display at any time, refer immediately to the Error Messages section in the chapter Meter Maintenance and Troubleshooting of the User's Manual.

**E-1** The test strip may be damaged, not properly inserted, or was previously used. Remove and reinsert the test strip, or replace it if damaged or previously used.

**E-3** A meter or test strip error has occurred. This error message could appear if the cap on the test strip container was not closed tightly. The test strips may have been damaged due to improper storage or handling. **Never make therapy decisions based on an error message.** Repeat the blood glucose test. If a second E-3 error message appears, perform a control test with the control solution and a new test strip. See the Performing a Control Test section in the chapter Control Tests of the User's Manual. If you continue to receive an E-3 error message, use an alternate method for testing your blood glucose, such as a back-up meter and test strip. If the alternate method gives an extremely high blood glucose result, or if an alternate method is not available, **contact your healthcare professional immediately.**

In rare cases, an E-3 error message may indicate that your blood glucose is extremely high and above the system's measuring range. **See the Unusual Blood Glucose Results section in the chapter Blood Glucose Tests of the User's Manual for other possible causes of the error message.**

**E-4** Not enough blood or control solution was drawn into the test strip for measurement or was applied after the test had started. Discard the test strip and repeat the blood glucose or control test.

**E-6** Blood or control solution was applied to the test strip before the flashing drop symbol appeared on the display. Discard the test strip and repeat the blood glucose or control test.

**E-7** An electronic error occurred. Remove the batteries, press and hold either meter button for at least 2 seconds, and reinsert the batteries. Perform a blood glucose or control test.

**E-8** The temperature is above or below the proper range for the system. Refer to the test strip package insert for system operating conditions. Move to an area with the appropriate conditions and repeat the blood glucose or control test. Do not artificially heat or cool the meter.

**E-9** The batteries may be out of power. Turn the meter back on. **If you are in a cold environment, move to a location with a more moderate temperature and retest.** If the message continues to appear after several attempts, replace the batteries. If the message reappears after the batteries have been replaced, remove the batteries, press and hold either meter button for at least 2 seconds, then reinsert the batteries.

**E-10** The time and date setting may be incorrect. A flashing wireless symbol appears while the meter attempts to synchronize the time and date with the paired device. When the wireless symbol no longer appears, press the Up button to turn the meter off. Press the Up button a second time until the flashing test strip symbol appears. If time and date sync was not successful the meter prompts you to set them the next time you turn it on. See the Setting the Time and Date section in the chapter Your New System of the User's Manual.

**E-11** The test strip may be damaged. Repeat the blood glucose or control test with a new test strip.

**E-12** Your blood sample may contain a high level of ascorbate. Contact your healthcare professional.

**E-13** Fluid or foreign material may be present in the test strip slot. Remove and reinsert the test strip or repeat the blood glucose or control test with a new test strip. If the error persists, contact Roche.

**E-14** An electronic error has occurred. Contact Roche.

**Note:** Contact Roche if the error message continues.

WARNING



Risk of life-threatening injuries

Keep new and used batteries away from children. See the User's Manual for additional information.

Risk of a serious health incident

This Quick Start Guide does not replace the User's Manual for your Accu-Chek Instant blood glucose meter. The User's Manual contains important handling instructions and additional information.

Risk of infection

While obtaining a blood drop, the lancing device and cap may come into contact with blood. The lancing device is intended for personal use only.

NOTE

- Always have a spare set of batteries.
- Battery life may vary due to factors such as temperature and battery manufacturer.

LAST UPDATE: 2021-04

Roche Diabetes Care GmbH  
Sandhofer Strasse 116  
68305 Mannheim, Germany  
[www.accu-chek.com](http://www.accu-chek.com)

ACCUCHEK, ACCUCHEK INSTANT, and SOFTCLIX are trademarks of Roche.

© 2021 Roche Diabetes Care  
09297766061(01)-0721

CE 0123

This file may not print or view at 100%.  
Die lines and color breaks do not print.

- Roche USA – 83747  
V4/1 – 09297766061(01) – Black
- Roche USA – 83747  
V4/2 – 09297766061(01) – Cyan
- Roche USA – 83747  
V4/3 – 09297766061(01) – Magenta
- Roche USA – 83747  
V4/4 – 09297766061(01) – Yellow

PMS-QUICK START GUIDE

Approved according to SHR\_SOP 04.07.08\_Att A **Category 2**  
The Signature will not be printed!

LAN horrixm - Aug 23, 2021

IPM fisslk - Sep 27, 2021

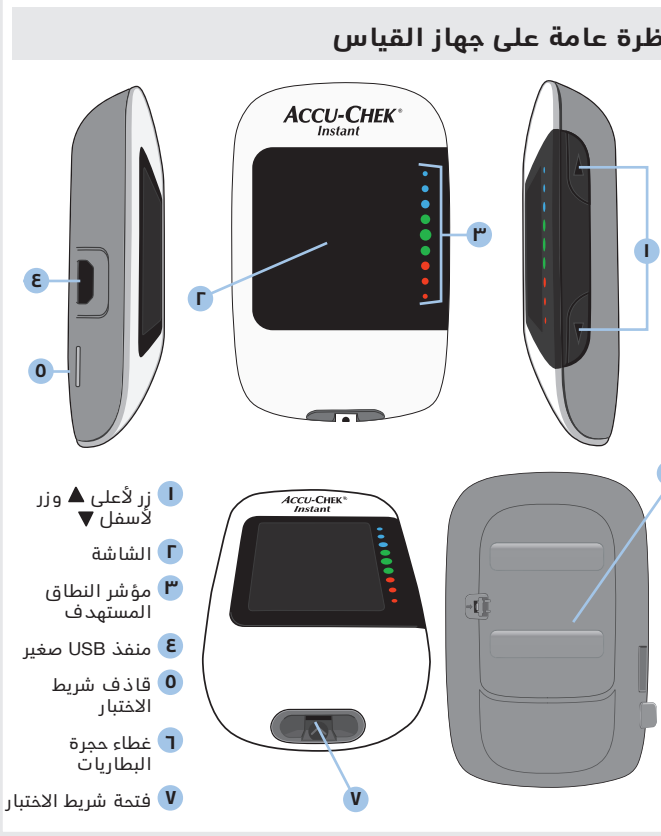
PM/LAB andrewc2 - Aug 25, 2021

GD/LAY clarkj42 - Sep 27, 2021

أكيو-تشيك إنستانت  
 دليل البدء السريع  
 ابدأ هنا

للعثور على تطبيقات إدارة مرض السكري المتوافقة مع جهاز القياس الخاص بك، قم بزيارة الموقع [www.accu-chek.com](http://www.accu-chek.com)

ACCU-CHEK®



**ضبط الوقت والتاريخ**

1 احرص على التعرف على طريقة استعمال قلم الوخز أكيو-تشيك سوفت كليكس. احرص على التعرف على طريقة استعمال قلم الوخز أكيو-تشيك سوفت كليكس. احرص على التعرف على طريقة استعمال قلم الوخز أكيو-تشيك سوفت كليكس.

2 اضغط على ▲ أو ▼ لزيادة الساعة أو تقليلها.

3 اضغط مطولاً على ▲ لضبط الساعة والانتقال إلى الحقل التالي.

4 كرر الخطوات 1 و 2 لضبط كل حقل. بعد ضبط السنة، اضغط مطولاً على ▼ حتى يظهر رمز شريط الاختبار الوامض لحفظ الإعدادات.

**إعداد قلم الوخز**

1 زر الإطلاق زر الشد  
 2 زر الإغلاق  
 3 عمق الوخز  
 4 القاذف  
 5 الغطاء

1 احرص على التعرف على طريقة استعمال قلم الوخز أكيو-تشيك سوفت كليكس. احرص على التعرف على طريقة استعمال قلم الوخز أكيو-تشيك سوفت كليكس.

2 قم بإزالة غطاء قلم الوخز بسميه بشكل خط مستقيم. لا تقم بلولبة الغطاء.

3 أدخل إبرة وخرز في قلم الوخز حتى تسمع صوت استقرارها في موضعها.

4 أدر الغطاء الواقي لإبرة الوخز لفتحه.

5 احرص على التعرف على طريقة استعمال قلم الوخز أكيو-تشيك سوفت كليكس. احرص على التعرف على طريقة استعمال قلم الوخز أكيو-تشيك سوفت كليكس.

6 اضغط عمق وخرز الإبرة على عمق وخرز مريح. ابدأ من 2. لأنواع الجلد الأكثر الإطلاق أثناء الضغط على زر الشد. سمكاً، دور لرقم أعلى.

7 اصطب عمق وخرز الإبرة على عمق وخرز مريح. ابدأ من 2. لأنواع الجلد الأكثر الإطلاق أثناء الضغط على زر الشد. سمكاً، دور لرقم أعلى.

8 يتحول زر الإطلاق إلى اللون الأصفر عندما يكون قلم الوخز في وضع الاستعداد. ضع قلم الوخز جانباً حتى تكون مستعداً لوخز إصبعك باستخدام قلم الوخز.

**إجراء قياس مستوى السكر في الدم**

1 اغسل يديك وجففها قبل إجراء قياس مستوى السكر في الدم.

2 افحص تاريخ صلاحية علبة شرائط الاختبار. لا تستخدم شرائط الاختبار بعد انتهاء تاريخ الصلاحية.

3 اسحب شريط اختبار من علبة شرائط الاختبار. أغلق الغطاء بإحكام.

4 اغسل يديك وجففها قبل إجراء قياس مستوى السكر في الدم.

5 أدر الغطاء الواقي لإبرة الوخز لفتحه.

6 اصطب عمق وخرز الإبرة على عمق وخرز مريح. ابدأ من 2. لأنواع الجلد الأكثر الإطلاق أثناء الضغط على زر الشد. سمكاً، دور لرقم أعلى.

7 اصطب عمق وخرز الإبرة على عمق وخرز مريح. ابدأ من 2. لأنواع الجلد الأكثر الإطلاق أثناء الضغط على زر الشد. سمكاً، دور لرقم أعلى.

8 يتحول زر الإطلاق إلى اللون الأصفر عندما يكون قلم الوخز في وضع الاستعداد. ضع قلم الوخز جانباً حتى تكون مستعداً لوخز إصبعك باستخدام قلم الوخز.

9 احرص على التعرف على طريقة استعمال قلم الوخز أكيو-تشيك سوفت كليكس. احرص على التعرف على طريقة استعمال قلم الوخز أكيو-تشيك سوفت كليكس.

10 أدخل الطرف المعدني لشريط الاختبار في جهاز القياس.

11 احرص على التعرف على طريقة استعمال قلم الوخز أكيو-تشيك سوفت كليكس. احرص على التعرف على طريقة استعمال قلم الوخز أكيو-تشيك سوفت كليكس.

12 احرص على التعرف على طريقة استعمال قلم الوخز أكيو-تشيك سوفت كليكس. احرص على التعرف على طريقة استعمال قلم الوخز أكيو-تشيك سوفت كليكس.

13 احرص على التعرف على طريقة استعمال قلم الوخز أكيو-تشيك سوفت كليكس. احرص على التعرف على طريقة استعمال قلم الوخز أكيو-تشيك سوفت كليكس.

14 احرص على التعرف على طريقة استعمال قلم الوخز أكيو-تشيك سوفت كليكس. احرص على التعرف على طريقة استعمال قلم الوخز أكيو-تشيك سوفت كليكس.

**رسائل الأخطاء**

ملاحظة: يظهر رمز الخطأ ورمز Err (خطأ) بالتناوب على الشاشة لجميع رسائل الخطأ (من E-1 إلى E-14).

E-8 درجة الحرارة أعلى أو أقل من نطاق الحرارة المناسب للنظام. راجع النشرة المرفقة بعلبة شرائط الاختبار للتعرف على ظروف التشغيل المناسبة لعمل النظام. انتقل إلى منطقة تتسم بطروف مواتية، ثم أعد قياس مستوى السكر في الدم أو إجراء اختبار الأداء. لا تقم بتدفئة جهاز القياس أو تبريده بنفسك.

E-9 يمكن أن تكون طاقة البطاريات نفذت. أعد تشغيل جهاز القياس. عليك إذا كنت في محيط بارد نقل جهاز القياس إلى مكان معتدل الحرارة وإعادة القياس. عليك في حالة استمرار ظهور رسالة الخطأ بعد عدة محاولات استبدال البطاريات. إذا ظهرت الرسالة مرة أخرى بعد استبدال البطاريات، فأخرج البطاريات، واضغط مطولاً على زر الأعلى أو زر لأسفل بجهاز القياس لمدة ثانيتين على الأقل، ثم أعد إدخال البطاريات.

E 10 قد يكون إعداد الوقت والتاريخ غير صحيح. يظهر رمز الاسلكي وامضاً بينما يحاول جهاز القياس مزامنة الوقت والتاريخ مع الجهاز المتوفر. اضغط عندما يتوقف ظهور رمز الاسلكي على زر الأعلى لإيقاف تشغيل جهاز القياس. اضغط على زر الأعلى مرة ثانية حتى يظهر رمز شريط الاختبار الوامض. إذا لم تنجح مزامنة الوقت والتاريخ، فسيطابق جهاز القياس بتعيينها عندما تقوم بتشغيله من جديد. راجع في دليل المستخدم القسم ضبط الوقت والتاريخ في الفصل نظامك الجديد.

E 11 قد يكون شريط الاختبار تالفاً. أعد قياس مستوى السكر في الدم أو اختبار الأداء باستخدام شريط اختبار جديد.

E 12 قد تحتوي عينة الدم الخاصة بك على مستوى عال من الأسكوريات. اتصل بأخصائي الرعاية الصحية الخاص بك.

E 13 قد تكون هناك سوائل أو مواد غريبة في فتحة شريط الاختبار. قم بإزالة شريط الاختبار وإعادة إدخاله أو أعد قياس مستوى السكر في الدم أو إجراء اختبار الأداء باستخدام شريط اختبار جديد. إذا استمر الخطأ، فاقصص بمركز خدمات ودعم عملاء روش.

E 14 حدث خطأ إلكتروني. اتصل بمركز خدمات ودعم عملاء روش.

ملاحظة: اتصل بمركز خدمة ودعم عملاء روش في حالة استمرار رسالة الخطأ.

**تحذير**

خطر التعرض لإصابات تهدد الحياة  
 احتفظ بالبطاريات الجديدة والمستعملة بعيداً عن متناول الأطفال. للمزيد من المعلومات راجع دليل المستخدم.

خطر وقوع حادث صحي  
 لا يعني دليل البدء السريع هذا عن دليل المستخدم الخاص بجهاز قياس مستوى السكر في الدم أكيو-تشيك إنستانت. يحتوي دليل المستخدم على إرشادات مهمة للاستخدام إلى جانب معلومات إضافية.

خطر الإصابة بالعدوى  
 قد يكون قلم الوخز و الغطاء قد تلامسا بالدم أثناء سحب قطرة الدم. إن قلم الوخز معد للاستخدام الشخصي فقط.

**ملاحظة**

- احتفظ دائماً ببطاريات احتياطية.
- تختلف أماناً قدرة البطارية حسب عوامل مثل درجة الحرارة ومُصنع البطارية.

آخر تحديث: ٢٠٢١-٠٤

روش ديابيتس كير جي إم بي إتش  
 شارع ساندهوفر 111  
 7813٠0 مانهايم، ألمانيا  
[www.accu-chek.com](http://www.accu-chek.com)

ACCU-CHEK و ACCU-CHEK INSTANT و SOFTCLIX هي علامات تجارية تملكها Roche.

© 2021 Roche Diabetes Care  
 09297766061(01)-0721